



**Comunità
Montana
di
Valle
Camonica**

Piazza F. Tassara 3
25043 BRENO BS
Tel. 0364 324011
Fax 0364 22544
C.F. P.IVA 01766100984

www.cmvallecamonica.bs.it
info@cmvallecamonica.bs.it



ENTE
GESTORE
DEL
PARCO
DELL'ADAMELLO



Regione Lombardia

**Comunità Montana di Valle Camonica
Parco dell'Adamello**

Servizio Antincendio Boschivo



Illustrazione dell'Attività AIB 2008/2009 e Documento programmatico per il 2009/2010

Periodo:

27/06/2008

30/06/2009

03 agosto 2009

Il tecnico

(Dott. For. Paolo Panteghini)

Visto

Il Direttore del Servizio AIB
(Dott. For. Gian Battista Sangalli)

PREMESSA

La materia della lotta agli incendi boschivi è normata dalla **L. 353/2000** (Legge quadro in materia di incendi boschivi) e dalla **L.R. 11/98** (Norma il trasferimento di funzioni agli Enti locali in materia di agricoltura). Tali strumenti attribuiscono alla **Comunità Montana** specifiche competenze in materia di programmazione, organizzazione e coordinamento dei **Gruppi comunali** e delle **Associazioni** di volontariato di **Protezione civile**.

In **Comunità Montana di Valle Camonica** le competenze citate si sono tradotte nell'istituzione del **Servizio AIB** e del **Comitato di Coordinamento AIB**, avvenuta con **Deliberazione di Consiglio Direttivo n° 206** in data **18.09.2002**, successivamente ribadite con l'approvazione di specifiche **linee guida** avvenuta con **Deliberazione di Consiglio Direttivo. n. 225 del 10.10.2007**, nonché con **Deliberazione di Consiglio Direttivo n. 83 del 07.05.2008** la quale ha preso atto del nuovo Comitato A.I.B. e del Registro delle Organizzazioni A.I.B. della Comunità Montana.

LA STAGIONE AIB

Quest'anno, in ottemperanza alle disposizioni della Regione Lombardia, il Servizio AIB della Comunità Montana è stato ufficialmente attivato il **21 febbraio 2009** ed è stato concluso il **13 maggio 2009** (periodo di *Grave Pericolosità per gli Incendi Boschivi*; L. 353/2000).

L'analisi delle attività svolte comprende comunque tutto il periodo **27 giugno 2008 – 30 giugno 2009**.

CONTINGENTE AIB PER LA VALLE CAMONICA

Il Servizio è stato effettuato da **39 Organizzazioni di volontariato** che annoverano complessivamente **885 volontari** (ALLEGATO 1). Tali Organizzazioni afferiscono ai tre ambiti territoriali in cui è stata suddivisa la Valle Camonica: **Alta, Media e Bassa Valle**.

Rispetto allo scorso anno non si registra l'iscrizione al Servizio A.I.B. di nuovi Gruppi.

LE ATTIVITÀ SVOLTE

a. Corso base di Protezione Civile

N° 220 volontari hanno partecipato al *Corso base di Protezione Civile* (28 ore) svoltosi a Breno nei mesi di ottobre-novembre-dicembre 2008 e gennaio 2009.

b. Corso AIB I° Livello

N° 40 volontari hanno partecipato al *Corso I° livello per operatori AIB* tenutisi a Darfo B.T. - Erbusco dal 12 al 14 giugno 2009.

Non sono state effettuate giornate tecniche ed esercitazioni a cura del Servizio AIB; numerose iniziative tra singoli gruppi sono state invece effettuate durante tutto l'anno, il più delle volte con il coordinamento del G.I.Co.M..

c. Materiale divulgativo. Per quest'anno non è stata effettuata la stampa di materiale divulgativo.

d. **Servizio di prevenzione e avvistamento** (ALLEGATO 2). La *Sala Operativa della Comunità Montana*, gestita dal **Gruppo Intercomunale di protezione Civile (G.I.Co.M.)**, ha coordinato le attività e redatto la relazione finale dell'attività svolta da cui si evince che sono stati complessivamente riconosciuti **131 servizi** (allerta ordinaria in periodo di grave pericolosità per gli incendi boschivi).

e. **Interventi attivi di spegnimento** (ALLEGATI 3 e 4). A partire dal giorno **26 ottobre 2008** fino al giorno **25 maggio 2009**, si sono verificati **20 incendi**, che hanno interessato complessivamente circa **4 ha di territorio**. Per lo spegnimento sono state impiegate complessivamente **788,50 ore**.

Prosegue il dato complessivamente confortante che, oltre ad una sensibile diminuzione degli eventi, consolida la esigua magnitudo degli stessi. Pur rilevando un periodo particolarmente favorevole dal punto di vista climatico si osserva una comunque ottima efficacia degli interventi effettuati (in quasi tutti i casi gli eventi sono stati risolti in giornata).

e. **Potenziamento delle attrezzature e dotazioni:**

Mediante i contributi della L. 353/00 si è provveduto all'acquisto delle seguenti dotazioni:

TIPOLOGIA	MODELLO	N°
Motopompa		
Motopompa		2
Blocco pompa	Blocco pompa B2 - media pressione - Prestazioni idrauliche: flusso libero 950 lt - 15 bar	
		2
Sistema C.A.F.S.	Sistema schiumogeno C.A.F.S. (Compressor Air Foam Sistem) comprensivo di cuffie. - Compatibilità con i modelli di motopompa Mark-3 e BB-4 - Gettata max > 30 mt - Possibilità di erogazione di 4 tipologie di schiume diverse: bagnata,mediamente bagnata,med	
		4
Lancia pompieristica	Lancia pompieristica a norma DIN 14367 con regolazione della portata 40-80-130 litri/min. a 6 bar e con regolazione del getto con realizzazione della nebulizzazione sino al raggiungimento del getto pieno completa di saracinesca di intercettazione a sfera	
Lancia pompieristica		14
Manichette	Manichette omologate secondo le normative DIN e "O-NORM" per lavori in alta pressione , collaudate a 40 bar di pressione di esercizio, 60 bar di pressione di prova, pressioni di scoppio non inferiori ai 90 bar, raccordate Storz	
Manichetta AIB	UNI 25 (ALTA PRESSIONE) (lung. Unit. 20 mt)	37
Manichetta AIB	UNI 45 (ALTA PRESSIONE) (lung. Unit. 20 mt)	65
Raccorderia di interfaccia UNI-Storz oppure Sortz-Storz		
Raccorderia-Rubinetteria	Divisore pompieristico in lega speciale di alluminio a norma DIN 14345 con entrata UNI 45 F girevole e nr. 2 mandate UNI 25 M con saracinesche di intercettazione a sfera	10
Raccorderia-Rubinetteria	Divisore pompieristico in lega speciale di alluminio a norma DIN 14345 con entrata UNI 45 F girevole e nr. 2 mandate UNI 45 M con saracinesche di intercettazione a sfera	9
Raccorderia-Rubinetteria	Attacco filettato 2" GAS femmina in ottone con uscita UNI 45 femmina	13
Raccorderia-Rubinetteria	Attacco filettato 2" GAS maschio in ottone con uscita UNI 45 femmina	13
Raccorderia-Rubinetteria	Attacco filettato 2" GAS maschio in ottone con uscita UNI 45 maschio	10
Raccorderia-Rubinetteria	Riduzione da UNI 70 femmina (VVF) a UNI 45 maschio	15
Raccorderia-Rubinetteria	Riduzione da UNI 70 femmina (VVF) a STORZ B	11
Raccorderia-Rubinetteria	Riduzione da UNI 70 femmina (VVF) a STORZ C	11
Raccorderia-Rubinetteria	Riduzione da UNI 45 femmina a STORZ B	19
Raccorderia-Rubinetteria	Riduzione da UNI 45 femmina a STORZ C	17
Raccorderia-Rubinetteria	Riduzione da UNI 45 femmina a STORZ D	20
Raccorderia-Rubinetteria	Riduzione da STORZ B a STORZ C	15
Raccorderia-Rubinetteria	Riduzione da STORZ B a UNI 45 maschio	20
Raccorderia-Rubinetteria	Riduzione da STORZ C a UNI 45 maschio	20
Raccorderia-Rubinetteria	Riduzione da STORZ C a UNI 45 femmina	20
Raccorderia-Rubinetteria	Riduzione da STORZ B ad attacco filettato 2" GAS maschio	15
Raccorderia-Rubinetteria	Riduzione da STORZ C ad attacco filettato 2" GAS maschio	15
Raccorderia-Rubinetteria	Riduzione da STORZ D ad attacco filettato 1" GAS maschio	16
Altro materiale AIB		
Tubo adescamento		1
Tubo adescamento motopompa		4
Avvolgi manichette		2

LE RISORSE FINANZIARIE DISPONIBILI ANNO 2009

L'insieme delle risorse finanziarie disponibili ai fini AIB per l'anno 2009 è così riassunto:

- a. **Contributo Legge Regionale 11/1998.** Il trasferimento di risorse da parte della Regione Lombardia è diviso in € 30.000,00 per la Parte corrente ed € 33.000,00 per la Parte capitale (D. G. R. n. 4142 del 28 aprile 2009).
- b. **Contributo Legge quadro 353/2000.** Per quest'anno è stato richiesto il finanziamento di complessivi € 164.000,00 per il progetto "*Potenziamento prevenzione e avvistamento AIB della Valle Camonica*" con cui si prevede l'acquisto di sistema satellitare GPS per le radio, sistema di controllo tramite videocamere, dotazione standard per una squadra di secondo livello AIB.

Possiamo riassumere nella seguente tabella le risorse disponibili:

Contributo (€)	Tipologia	Destinazione
30.000,00	Contributo Regionale ordinario 2009 (L.R. 11/98)	Fondi correnti
33.000,00	Contributo Regionale ordinario 2009 (L.R. 11/98)	Fondi capitali
164.000,00	Contributo Regionale straordinario (L. 353/00)	Fondi capitali
80.000,00	Fondi propri dell'Ente (da prevedersi per il cofinanziamento del contributo L. 353/2000 e per la realizzazione di interventi infrastrutturali su acquedotti e piazzole per elicotteri)	Fondi capitali

PROPOSTA DI RIPARTO DELLE RISORSE DI PARTE CORRENTE

	Descrizione	Importo
1.	Attività A.I.B.	
1a)	Servizio di prevenzione	€ 7.467,00
1b)	Attività di spegnimento	€ 5.000,00
2	Spese di manutenzione motopompe	€ 2.400,00
3	Contributo per spese fisse e copertura assicurativa	€ 14.000,00
4	Rimborsi spese Sala Operativa	€ 1.133,00
		€ 30.000,00

1. Attività A.I.B.

a)	Attività di prevenzione. Vengono riconosciute le sole uscite effettuate in fase coordinata con la Sala Operativa prevedendo per ognuna di esse un rimborso forfettario di € 57,00. Sono stati riconosciuti 131 servizi (ALLEGATO 2) per un ammontare complessivo di € 7.467,00 .
b)	Attività di spegnimento (ALLEGATO 6 e Tabella 1). Tale quota viene prevista per riconoscere le spese sostenute dai gruppi che hanno effettuato interventi attivi di spegnimento, riducendo ad 1/3 i servizi espletati nell'ambito del proprio Comune. Complessivamente sono stati previsti per questa quota complessivi € 5.000,00 .

- Spese di manutenzione motopompe.** Complessivamente sono stati previsti **€ 2.400,00**, con un rimborso forfettario di € 150,00 per ogni motopompa/modulo della Comunità Montana concesse in comodato, a copertura delle spese di manutenzione.
- Contributo per spese fisse e copertura assicurativa.** Già da qualche anno l'Ente ha disposto il riconoscimento di un contributo da destinare all'integrazione delle spese fisse e della copertura degli oneri assicurativi per ognuno dei Gruppi e Associazioni convenzionate. Tale contributo è pari a **€ 400,00** per ognuna delle organizzazioni convenzionate¹.
- Rimborsi spese presidio Sala Operativa.** La Sala Operativa è stata presidiata dal personale volontario del G.I.Co.M. per l'intera durata del periodo di grave pericolosità. Il supporto logistico è stato garantito sia in fase di prevenzione e avvistamento che in fase di intervento attivo. Complessivamente sono stati previsti **€ 1.133,00** per documentate spese di gestione.

Rispetto al 2008 si sono operati i seguenti correttivi, finalizzati a premiare l'attività delle squadre:

- la quota prevenzione è stata portata da € 2.800,00 ad € 7.467,00, passando da 22 a 57 €/uscita;
- è stata abolita la quota fissa di € 250,00, conglobandola nella quota assicurativa.

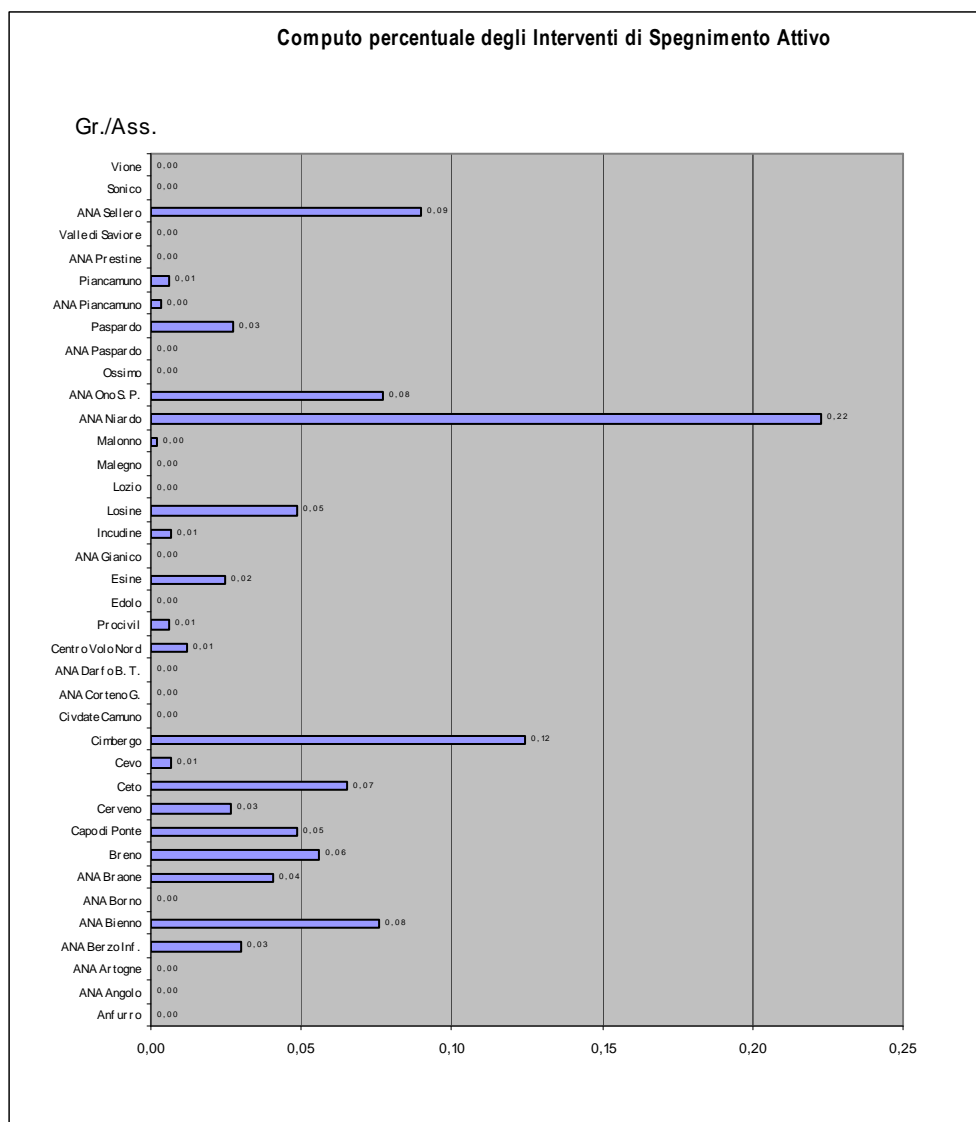
In tal modo le quote variabili sono passate dal 30% a circa il 50% del budget complessivo.

¹ Per il comune di Paspardo, di Piancamuno e di Angolo Terme, dove sono operative due squadre, la quota è divisa in egual misura tra i gruppi.

QUADRO RIEPILOGATIVO DEI CONTRIBUTI IN PARTE CORRENTE

n. Ord.	Comune	Nome Gruppo/Associazione	Ore di servizio	%	Uscite di prev.	Quota prevenzione	Quota attività di spegnimento	Manutenzione Motopompe	Spese Fisse	TOTALE contributo
1	Anfurro	Gruppo Volontari P. Civile e Ant. Boschivo di Anfurro	0	0,00	6	342,00	-	-	200,00	542,00
2	ANA Angolo	Protezione Civile A.N.A. Gruppo di Angolo Terme	0	0,00	2	114,00	-	-	200,00	314,00
3	ANA Artogne	Gruppo Comunale per la Protezione Civile di "Artogne"	0	0,00	3	171,00	-	-	400,00	571,00
4	ANA Berzo Inf.	Gruppo Comunale di Protezione Civile di Berzo Inferiore	14,67	0,03	3	171,00	149,34	-	400,00	720,34
5	ANA Bienno	Gruppo Volontari Protezione Civile di Bienno	37,33	0,08	2	114,00	380,03	-	400,00	894,03
6	ANA Borno	Gruppo di Protezione Civile di Borno	0	0,00	2	114,00	-	150,00	400,00	664,00
7	ANA Braone	Gruppo Comunale per la Protezione Civile di Braone	20	0,04	5	285,00	203,60	-	400,00	888,60
8	Breno	Gruppo Comunale Volontari di Protezione Civile di Breno	27,33	0,06	2	114,00	278,22	-	400,00	792,22
9	Capo di Ponte	Gruppo Protezione Civile Capo di Ponte	24	0,05	4	228,00	244,32	150,00	400,00	1.022,32
10	Cerveno	Gruppo Soccorso Concarena (G.S.C.)	13	0,03	3	171,00	132,34	-	400,00	703,34
11	Ceto	Associazione Gruppo Volontari P. Civile di Ceto	32	0,07	3	171,00	325,77	-	400,00	896,77
12	Cevo	Gruppo Antincendio e Protezione Civile di Cevo	3,33	0,01	2	114,00	33,90	-	400,00	547,90
13	Cimbergo	Gruppo Comunale PC di Cimbergo	61	0,12	2	114,00	620,99	-	400,00	1.134,99
14	Civate Camuno	Gruppo Comunale P. Civile e Ant. Boschivi Civate C.	0	0,00	2	114,00	-	-	400,00	514,00
15	ANA Corteno G.	Gruppo Intercomunale di Protezione Civile Corteno G.	0	0,00	3	171,00	-	-	400,00	571,00
16	ANA Darfo B. T.	Gruppo Comunale Protezione Civile di Darfo B.T.	0	0,00	2	114,00	-	150,00	400,00	664,00
17	Centro Volo Nord	Centro Volo Nord (Darfo Boario Terme)	6	0,01	6	342,00	61,08	-	400,00	803,08
18	Procivil	Procivil Camunia (Darfo Boario Terme)	3	0,01	5	285,00	30,54	150,00	400,00	865,54
19	Edolo	Gruppo Comunale di Protezione Civile di Edolo	0	0,00	6	342,00	-	-	400,00	742,00
20	Esine	Gruppo Volontari di Protezione Civile Esine	12	0,02	6	342,00	122,16	300,00	400,00	1.164,16
21	ANA Gianico	Gruppo Comunale di Protezione Civile di Gianico	0	0,00	2	114,00	-	-	400,00	514,00
22	Incudine	Gruppo Comunale Protezione Civile di Incudine	3,33	0,01	6	342,00	33,90	300,00	400,00	1.075,90
23	Losine	Gruppo Difesa Ambiente Naturale (Losine)	24	0,05	2	114,00	244,32	-	400,00	758,32
24	Lozio	Gruppo Comunale di P. Civile - A.I.B. di Lozio	0	0,00	0	-	-	-	400,00	400,00
25	Malegno	Gruppo Volontari di Protezione Civile Malegno	0	0,00	4	228,00	-	-	400,00	628,00
26	Malonno	Associazione Le Torri (Malonno)	1	0,00	6	342,00	10,18	150,00	400,00	902,18
27	ANA Niardo	Gruppo Comunale Protezione Civile di Niardo	109,33	0,22	2	114,00	1.113,00	150,00	400,00	1.777,00
28	ANA Ono S. P.	Gruppo Difesa Ambiente (Ono S. Pietro)	38	0,08	4	228,00	386,85	-	400,00	1.014,85
29	Ossimo	Gruppo Comunale di Protezione Civile di Ossimo	0	0,00	3	171,00	-	-	400,00	571,00
30	ANA Paspardo	Gruppo Alpini di Paspardo	0	0,00	0	-	-	-	200,00	200,00
31	Paspardo	Gruppo Comunale di Protezione Civile di Paspardo	13,33	0,03	4	228,00	135,70	-	200,00	563,70
32	ANA Piancamuno	Gruppo Comunale di Protezione Civile di Piancamuno	1,5	0,00	2	114,00	15,27	-	200,00	329,27
33	Piancamuno	Associazione Volontari di PC "Il Castagneto"	3	0,01	5	285,00	30,54	-	200,00	515,54
34	ANA Prestine	Gruppo A.N.A. di Protezione Civile Prestine	0	0,00	4	228,00	-	-	400,00	628,00
35	Valle di Savio	Associazione Gruppo Volontari PC-AIB di Valle di Savio	0	0,00	2	114,00	-	-	400,00	514,00
36	ANA Sellero	Sellero	44	0,09	4	228,00	447,93	600,00	400,00	1.675,93
37	Sonico	Gruppo Volontari P. Civile ed Ant. Boschivo di Sonico	0	0,00	6	342,00	-	150,00	400,00	892,00
38	Vione	Gruppo Comunale di Vione	0	0,00	6	342,00	-	150,00	400,00	892,00
			491,15	1,00	131	7.467,00	5.000,00	2.400,00	14.000,00	28.867,00
						Rimborsi G.I.Com. - Sala operativa				1.133,00
						Totale				30.000,00

Tab. 1



Nota: Computo percentuale degli interventi riconosciuti (gli interventi effettuati da un'organizzazione nel proprio comune vengono considerati per un terzo del totale).

PROPOSTA DI RIPARTO DELLE RISORSE DI PARTE CAPITALE

Sono disponibili complessivamente € 33.000,00 (L.R. 11/98) Non è previsto l'utilizzo di questi fondi per la realizzazione di progetti specifici e, come già avvenuto lo scorso anno, verrà disposto un finanziamento di una quota parte alle Organizzazioni di Volontariato pari a € 942,86².

Per la stagione AIB 2008/2009 non vengono riconosciuti finanziamenti al Gruppo Comunale PC di Lozio e al Gruppo Alpini di Paspardo in quanto non hanno effettuato alcun intervento né di prevenzione né di spegnimento.

Tale finanziamento dovrà essere speso in misura uguale o superiore per l'acquisto di attrezzatura specifica A.I.B. da valutarsi prioritariamente nelle seguenti categorie:

- Manichette omologate secondo le normative DIN e "O-NORM" per lavori in alta pressione, collaudate a 40 bar di pressione di esercizio, 60 bar di pressione di prova, pressioni di scoppio non inferiori ai 90 bar, raccordate Storz (è possibile anche valutare raccordi UNI purché siano corredati di pezzi di raccordo con le tipologie Storz);
- Raccorderia di interfaccia UNI-Storz;
- Lancia pompieristica a norma DIN 14367 con regolazione della portata 40-80-130 litri/min a 6 bar e con regolazione del getto con realizzazione della nebulizzazione sino al raggiungimento del getto pieno completa di saracinesca di intercettazione a sfera;
- Divisore pompieristico in lega speciale di alluminio a norma DIN 14345 con entrata UNI 45 F girevole e nr. 2 mandate UNI 25 con saracinesche di intercettazione a sfera;
- Caschi AIB sagomati certificate di III CATEGORIA, con occhiali e/o maschere antifumo (ad es. modello Gallet F2, Picchio);
- Tute AIB certificate di III Categoria;
- Zaino Porta Manichette in cordura;
- Vasca mobile componibile da 6000 lt Modello PANDA;
- Materiale di servizio di stretta attinenza AIB.

L'ANA Valle Camonica avrà la facoltà di chiedere l'accorpamento delle quote spettanti ai Gruppi con essa convenzionati per il potenziamento dei propri mezzi AIB.

Rispetto al 2008, la liquidazione del contributo ai Gruppi sarà subordinato alla presentazione di idonei documenti di spesa entro il 31.12.2009.

n. Ord.	Comune	Nome Gruppo/Associazione	Peso	%	Quota
1	Anfuro	Gruppo Volontari P. Civile e Ant. Boschivo di Anfuro	0,5	0,0143	471,43
2	ANA Angolo	Protezione Civile A.N.A. Gruppo di Angolo Terme	0,5	0,0143	471,43
3	ANA Artogne	Gruppo Comunale per la Protezione Civile di "Artogne"	1	0,0286	942,86
4	ANA Berzo Inf.	Gruppo Comunale di Protezione Civile di Berzo Inferiore	1	0,0286	942,86
5	ANA Bienno	Gruppo Volontari Protezione Civile di Bienno	1	0,0286	942,86
6	ANA Borno	Gruppo di Protezione Civile di Borno	1	0,0286	942,86
7	ANA Braone	Gruppo Comunale per la Protezione Civile di Braone	1	0,0286	942,86
8	Breno	Gruppo Comunale Volontari di Protezione Civile di Breno	1	0,0286	942,86
9	Capo di Ponte	Gruppo Protezione Civile Capo di Ponte	1	0,0286	942,86
10	Cerveno	Gruppo Soccorso Concarena (G.S.C.)	1	0,0286	942,86
11	Ceto	Associazione Gruppo Volontari P. Civile di Ceto	1	0,0286	942,86
12	Cevo	Gruppo Antincendio e Protezione Civile di Cevo	1	0,0286	942,86
13	Cimbergo	Gruppo Comunale PC di Cimbergo	1	0,0286	942,86
14	Civate Camuno	Gruppo Comunale P. Civile e Ant. Boschivi Civate C.	1	0,0286	942,86
15	ANA Corteno G.	Gruppo Intercomunale di Protezione Civile Corteno G.	1	0,0286	942,86
16	ANA Darfo B. T.	Gruppo Comunale Protezione Civile di Darfo B. T.	1	0,0286	942,86
17	Centro Volo Nord	Centro Volo Nord (Darfo Boario Terme)	1	0,0286	942,86
18	Procivil	Procivil Camunia (Darfo Boario Terme)	1	0,0286	942,86
19	Edolo	Gruppo Comunale di Protezione Civile di Edolo	1	0,0286	942,86
20	Esine	Gruppo Volontari di Protezione Civile Esine	1	0,0286	942,86
21	ANA Gianico	Gruppo Comunale di Protezione Civile di Gianico	1	0,0286	942,86
22	Incudine	Gruppo Comunale Protezione Civile di Incudine	1	0,0286	942,86
23	Losine	Gruppo Difesa Ambiente Naturale (Losine)	1	0,0286	942,86
24	Lozio	Gruppo Comunale di P. Civile - A.I.B. di Lozio	0	-	0
25	Malegno	Gruppo Volontari di Protezione Civile Malegno	1	0,0286	942,86
26	Malonno	Associazione Le Torri (Malonno)	1	0,0286	942,86
27	ANA Niardo	Gruppo Comunale Protezione Civile di Niardo	1	0,0286	942,86
28	ANA Ono S. P.	Gruppo Difesa Ambiente (Ono S. Pietro)	1	0,0286	942,86
29	Ossimo	Gruppo Comunale di Protezione Civile di Ossimo	1	0,0286	942,86
30	ANA Paspardo	Gruppo Alpini di Paspardo	0	-	0
31	Paspardo	Gruppo Comunale di Protezione Civile di Paspardo	1	0,0286	942,86
32	ANA Piancamuno	Gruppo Comunale di Protezione Civile di Piancamuno	0,5	0,0143	471,43
33	Piancamuno	Associazione Volontari di PC "Il Castagneto"	0,5	0,0143	471,43
34	ANA Prestine	Gruppo A.N.A. di Protezione Civile Prestine	1	0,0286	942,86
35	Valle di Savio	Associazione Gruppo Volontari PC-AIB di Valle di Savio	1	0,0286	942,86
36	ANA Sellero	Sellero	1	0,0286	942,86
37	Sonico	Gruppo Volontari P. Civile ed Ant. Boschivo di Sonico	1	0,0286	942,86
38	Vione	Gruppo Comunale di Vione	1	0,0286	942,86
39	Breno	SALA OPERATIVA	1	0,0286	942,76
			35	1,0000	€ 33.000,00
			ANA Complessivo		€ 12.257,18
			Non ANA Complessivo		€ 20.742,82

² Vedi nota 1 pag. 5.

PROSPETTO CUMULATIVO LIQUIDAZIONI AI GRUPPI /ASSOCIAZIONI AIB (SPESE CONTO CORRENTE + SPESE CONTO CAPITALE)

n. Ordine	Comune	Nome Gruppo/Associazione	Contributo fondo corrente	Contributo fondo capitale	TOTALE
1	Anfurro	Gruppo Volontari P. C. e Antincendio Boschivo di Anfurro	€ 542,00	€ 471,43	€ 1.013,43
2	ANA Angolo	Protezione Civile A.N.A. Gruppo di Angolo Terme	€ 314,00	€ 471,43	€ 785,43
3	ANA Artogne	Gruppo Comunale per la Protezione Civile di "Artogne"	€ 571,00	€ 942,86	€ 1.513,86
4	ANA Berzo Inf.	Gruppo Comunale di Protezione Civile di Berzo Inferiore	€ 720,34	€ 942,86	€ 1.663,20
5	ANA Bienno	Gruppo Volontari Protezione Civile di Bienno	€ 894,03	€ 942,86	€ 1.836,89
6	ANA Borno	Gruppo di Protezione Civile di Borno	€ 664,00	€ 942,86	€ 1.606,86
7	ANA Braone	Gruppo Comunale per la Protezione Civile di Braone	€ 888,60	€ 942,86	€ 1.831,46
8	Breno	Gruppo Comunale Volontari di Protezione Civile di Breno	€ 792,22	€ 942,86	€ 1.735,08
9	Capo di Ponte	Gruppo Protezione Civile Capo di Ponte	€ 1.022,32	€ 942,86	€ 1.965,18
10	Cerveno	Gruppo Soccorso Concarena (G.S.C.)	€ 703,34	€ 942,86	€ 1.646,20
11	Ceto	Associazione Gruppo Volontari Protezione Civile di Ceto	€ 896,77	€ 942,86	€ 1.839,63
12	Cevo	Gruppo Antincendio e Protezione Civile di Cevo	€ 547,90	€ 942,86	€ 1.490,76
13	Cimbergo	Gruppo Comunale PC di Cimbergo	€ 1.134,99	€ 942,86	€ 2.077,85
14	Cividate Camuno	Gruppo Comunale P. C. e Antincendi Boschivi Cividate Camuno	€ 514,00	€ 942,86	€ 1.456,86
15	ANA Corteno G.	Gruppo Intercomunale di Protezione Civile Corteno Golgi	€ 571,00	€ 942,86	€ 1.513,86
16	ANA Darfo B. T.	Gruppo Comunale Protezione Civile di Darfo Boario Terme	€ 664,00	€ 942,86	€ 1.606,86
17	Centro Volo Nord	Centro Volo Nord (Darfo Boario Terme)	€ 803,08	€ 942,86	€ 1.745,94
18	Procivil	Procivil Camunia	€ 865,54	€ 942,86	€ 1.808,40
19	Edolo	Gruppo Comunale di Protezione Civile di Edolo	€ 742,00	€ 942,86	€ 1.684,86
20	Esine	Gruppo Volontari di Protezione Civile Esine	€ 1.164,16	€ 942,86	€ 2.107,02
21	ANA Gianico	Gruppo Comunale di Protezione Civile di Gianico	€ 514,00	€ 942,86	€ 1.456,86
22	Incudine	Gruppo Comunale Protezione Civile di Incudine	€ 1.075,90	€ 942,86	€ 2.018,76
23	Losine	Gruppo Difesa Ambiente Naturale (Losine)	€ 758,32	€ 942,86	€ 1.701,18
24	Lozio	Gruppo Comunale di Protezione Civile - A.I.B. di Lozio	€ 400,00	-	€ 400,00
25	Malegno	Gruppo Volontari di Protezione Civile Malegno	€ 628,00	€ 942,86	€ 1.570,86
26	Malonno	Le Torri (Malonno)	€ 902,18	€ 942,86	€ 1.845,04
27	ANA Niardo	Gruppo Comunale Protezione Civile di Niardo	€ 1.777,00	€ 942,86	€ 2.719,86
28	ANA Ono S. P.	Gruppo Difesa Ambiente (Ono S. Pietro)	€ 1.014,85	€ 942,86	€ 1.957,71
29	Ossimo	Gruppo Comunale di Protezione Civile di Ossimo	€ 571,00	€ 942,86	€ 1.513,86
30	ANA Paspardo	Gruppo Alpini di Paspardo	€ 200,00	-	€ 200,00
31	Paspardo	Gruppo Comunale di Protezione Civile di Paspardo	€ 563,70	€ 942,86	€ 1.506,56
32	ANA Piancamuno	Gruppo Comunale di Protezione Civile di Piancamuno	€ 329,27	€ 471,43	€ 800,70
33	Piancamuno	Associazione Volontari di PC "Il Castagneto"	€ 515,54	€ 471,43	€ 986,97
34	ANA Prestine	Gruppo A.N.A. di Protezione Civile Prestine	€ 628,00	€ 942,86	€ 1.570,86
35	Valle di Savio	Associazione Gruppo Volontari PC-AIB di Valle di Savio	€ 514,00	€ 942,86	€ 1.456,86
36	ANA Sellero	Gruppo Comunale di Protezione Civile "Monte Elto"	€ 1.675,93	€ 942,86	€ 2.618,79
37	Sonico	Gruppo Volontari P. C. ed Antincendio Boschivo di Sonico	€ 892,00	€ 942,86	€ 1.834,86
38	Vione	Gruppo Comunale di Vione	€ 892,00	€ 942,86	€ 1.834,86
			€ 28.867,00	€ 32.057,24	€ 60.924,24
39	Breno	Sala Operativa - G.I.Co.M	€ 1.133,00	€ 942,76	€ 2.075,76
			€ 30.000,00	€ 33.000,00	€ 63.000,00

STRATEGIE E INDIRIZZI PIANIFICATORI PER IL TRIENNIO 2009-2011

Nella tabella seguente si riassumono le attività svolte e le eventuali ipotesi d'investimento:

Intervento	Stato attuazione	Previsione
DPI	Primo lotto di acquisti nel 2002 – Secondo lotto nel 2007	Terzo lotto da effettuare nel medio periodo (2010).
Apparati radio	Completato il programma di riarmodernamento del sistema	Progetto di potenziamento dei ponti radio da completare entro il 2009 eventuale fornitura di nuovi apparati radio ai nuovi iscritti al Servizio.
Sistemi GPS	Richiesto contributo regione Lombardia L. 353 - 2009	Progetto di dotazione di 13 radio di sistemi GPS satellitare.
Sistema di telerilevamento videocamere AIB	Richiesto contributo regione Lombardia L. 353 - 2009	Progetto di dotazione di sistema di videosorveglianza AIB delle aree a maggior rischio d'incendio.
Vasca mobile	Acquistate 29 vasche mobili modello "Panda"	Non previsti ulteriori acquisti a meno di specifiche richieste da parte dei Gruppi e Associazioni esclusi dall'assegnazione.
C.A.F.S.	Acquistati nel 2009 4 sistemi schiumogeni CAFS	Non previsti ulteriori acquisti a meno di specifiche richieste da parte dei Gruppi e Associazioni esclusi dall'assegnazione.
Motopompa	Acquistate 4 motopompe Modello BB4 Wildfire e 12 motopompe Modello Wildfire Mark 3	Verifica dell'efficienza operativa delle dotazioni fornite. Non sono previsti ulteriori acquisti a meno di specifiche richieste da parte dei Gruppi e Associazioni esclusi dall'assegnazione.
Modulo AIB	Sono stati acquistati due moduli elitransportabili e relativo carrello	Verifica dell'efficienza operativa delle dotazioni fornite. Eventuale programma di potenziamento qualora se ne riveli la priorità.
Attrezzature manuali	La Comunità Montana riconosce alle Organizzazioni contribuiti ponderati alle attività svolte e vincolati all'acquisto di attrezzature varie e materiali di consumo.	Acquisto di dotazioni per il potenziamento delle attrezzature acquistate (manichette, raccorderia, dotazioni integrative).
Esercitazione annuale	ns.	Prevista per l'autunno 2009.
Infrastrutture AIB – Anno 2008(*)	In corso di realizzazione	Da completarsi per l'autunno 2009..
Infrastrutture AIB – Anno 2009(**)	In corso di predisposizione	Da prevedersi per la stagione 2009-2010.

(*) E' in corso di realizzazione il progetto di potenziamento AIB dei bacini ENEL e dei punti d'acqua e delle piazzole per elicottero predisposto nel 2008 sulla base del seguente prospetto:

BACINI ENEL:

1. Bacino Dosso 1 - Cedegolo
2. Bacino Dosso 2 - Cedegolo
3. Vasca di Poia - Ceto
4. Vasca del Col de l'Oca - Malegno
5. Vasca Camina – Malegno
6. Vasca della Fratta – Sellero
7. Vasca Cà del latte – Paisco Lovenio
8. Punto acqua del Monte Colombè – Paspardo – Gruppo P.C. di Paspardo

INFRASTRUTTURE PROPOSTE DA GRUPPI/ ASSOCIAZIONI:

Le proposte pervenute presso la Comunità Montana sono le seguenti:

1. **Gruppo Volontari Protezione Civile di Bienno:** realizzazione piazzola per elicottero in località Colonia di Valdajone.
2. **Gruppo Comunale Volontari Protezione Civile di Capo di Ponte:** adeguamento bacino e acquedotto ai fini AIB in località varie.
3. **Gruppo Antincendio e Protezione Civile di Cevo:** realizzazione piazzola per elicottero in località Malga Corti.
4. **Associazione Volontari Protezione Civile Le Torri – Malonno:** realizzazione piazzola per elicottero in zona campo sportivo.
5. **Gruppo Difesa Ambiente Ono S. Pietro:** ampliamento piazzola per elicottero in località Cantegail.

6. **Associazione Volontari di P. Civile "Il castagneto" – Pian Camuno:** realizzazione piazzola per elicottero in località Comignane.
7. **Gruppo Comunale Protezione Civile "Monte Elto" – Sellero:** realizzazione presa per fini AIB sul torrente Val Chegola.

Con Enel è stata stipulata apposita convenzione per l'utilizzo AIB dei bacini ritenuti idonei a tale scopo.

(**) E' in corso di predisposizione il progetto di potenziamento AIB dei bacini EDISON e dei punti d'acqua e delle piazzole per elicottero – Anno 2009 sulla base del seguente prospetto:

BACINI EDISON:

1. Bacino di Temù – Temù
2. Bacino di Sonico - Sonico

INFRASTRUTTURE PROPOSTE DA GRUPPI/ ASSOCIAZIONI:

Le proposte pervenute presso la Comunità Montana sono le seguenti:

1. **Gruppo ANA di Artogne:** adeguamento acquedotto ai fini AIB.
2. **Gruppo Comunale Volontari P.C. di Capo di Ponte:** adeguamento acquedotto ai fini AIB e realizzazione di vasca di accumulo.
3. **Gruppo Antincendio e P.C. di Niardo:** realizzazione piazzola per elicottero.
4. **Associazione Volontari P.C. Le Torri – Malonno:** realizzazione piazzola per il montaggio di vasca pescaggio elicottero e ripristino di un canale di alimentazione.
5. **Gruppo P.C. Ossimo:** realizzazione piazzola per elicottero.
6. **Gruppo Volontari P.C. Malegno:** adeguamento acquedotto comunale ai fini AIB e formazione di prese AIB lungo il canale ENEL.
7. **Gruppo Comunale P.C. "Monte Elto" – Sellero:** realizzazione condotta di alimentazione laghetto Tambione e adeguamento dello stesso ai fini del pescaggio AIB.
8. **ANA Darfo:** presa A.I.B. in località Pratolungo-Guccione (Angolo Terme).

Con EDISON verrà stipulata apposita convenzione per l'utilizzo AIB dei bacini ritenuti idonei a tale scopo. Per i prossimi anni si prevede l'estensione del progetto anche ai bacini di altri gestori di impianti in Valle Camonica nonché la realizzazione di nuovi interventi AIB per acquedotti e piazzole per elicottero su segnalazione di gruppi/associazioni.

ALLEGATI

1. Elenco delle Organizzazioni di volontariato AIB della Valle Camonica
2. Servizio di prevenzione e Avvistamento
3. Elenco degli incendi
4. Interventi attivi di spegnimento
5. Elenco delle attrezzature fornite e delle radio
6. Elenco generale attrezzature
7. Relazione di preallerta e prevenzione del G.I.Co.M.

Comunità Montana di Valle Camonica - Servizio Antincendio

Elenco delle Organizzazioni di Volontariato

	Comune n. Vol	Gruppo/Associazione	Prot. d'intesa	(scad.)	Emergenza	
1	ANG01-asC Angolo Terme	Gruppo Volontari Protezione Civile e Antincendio Boschivo di Anfurro	26/11/12	320-3031742	Tomaso Bonù	20
2	ANG02-sqA Angolo Terme	Protezione Civile A.N.A. Gruppo di Angolo Terme	11/03/2013	347-4117703	Mariolini Francesco	12
3	ART01-sqA Artogne	Gruppo Comunale per la Protezione Civile di "Artogne"	11/03/2013	0364-590938	Maffi Adriano	20
4	BEI01-grA Berzo Inferiore	Gruppo Comunale di Protezione Civile di Berzo Inferiore	11/03/2013	340-9822494	Testa Roberto	20
5	BIE01-sqA Bienno	Gruppo Volontari Protezione Civile di Bienno	11/03/2013	0364-406425	Gianbattista Zanella	13
6	BOR01-sqA Borno	Gruppo di Protezione Civile di Borno	11/03/2013	335-7324015	Martino Franzoni	14
7	BRA01-sqA Braone	Gruppo Comunale per la Protezione Civile di Braone	11/03/2013	0364-433018	Ignazio Baruselli	24
8	BRE01-grC Breno	Gruppo Comunale Volontari di Protezione Civile di Breno	31/12/12	349-1914026	Franco Ducoli	27
9	BRE02-grC Breno	Gruppo Intercomunale di P.C. della Valle Camonica (G.I.Co.M.)	ns	0364-321552	SALA OPERATIVA	17
10	CAP01-grC Capo di Ponte	Gruppo Protezione Civile Capo di Ponte	26/11/12	347-8812829	Calvetti Christian	11
11	CER01-asC Cervero	Gruppo Soccorso Concarena (G.S.C.)	11/02/13	338-1581940	Arzeri Nicola	13
12	CET01-asC Ceto	Associazione Gruppo Volontari Protezione Civile di Ceto	26/11/12	0364-433429	Ontani Martino	37
13	CEV01-grC Cevo	Guppo Antincendio e Protezione Civile di Cevo	26/11/12	320-0477222	Gilberto Belotti	25
14	CIM01-grC Cimbergo	Gruppo Comunale PC di Cimbergo	26/11/12	328-0796007	Sindaco Protempore	27
15	CIV01-grC Cividate Camuno	Gruppo Comunale Protezione Civile e Antincendi Boschivi Cividate Camuno	26/11/12	338-2829147	Tommaso Damioli	20
16	COR01-sqA Corteno Golgi	Gruppo Intercomunale di Protezione Civile Corteno Golgi	11/03/2013	0364-74212	Taddei Bortolo	10
17	DAR01-grA Darfo B. T.	Gruppo Comunale Protezione Civile di Darfo Boario Terme	11/03/2013	348-0914972	Danilo Mariolini	24
18	DAR02-asC Darfo Boario Terme	Centro Volo Nord (Darfo Boario Terme)	10/01/13	335-6444695	Giovanni Bonafini	68
19	DAR03-asC Darfo Boario Terme	Procivil Camunia	26/11/12	347-7129632	Laini Christian	15
20	EDO-grC Edolo	Gruppo Comunale di Protezione Civile di Edolo	28/01/13	0364-734014	Sede	41
21	ESI01-asC Esine	Gruppo Volontari di Protezione Civile Esine	26/11/12	0364-360351	Sergio Marioli	19
22	GIA01-grA Gianico	Gruppo Comunale di Protezione Civile di Gianico	11/03/2013	0364-531570	Sede Comunale	19

	Comune n. Vol	Gruppo/Associazione	Prot. d'intesa	(scad.)	Emergenza	
23	INC01-grC Incudine	Gruppo Comunale Protezione Civile di Incudine	26/11/12	329 - 3177069	Piazzani Gianpaolo	27
24	LOS01-asC Losine	Gruppo Difesa Ambiente Naturale (Losine)	11/02/13	348 - 3910607	Lorenzo Fedriga	24
25	LOZ01-grC Lozio	Gruppo Comunale di Protezione Civile - A.I.B. di Lozio	20/12/12	335-315631	Natale Gemmi	30
26	MAG01-asC Malegno	Gruppo Volontari di Protezione Civile Malegno	11/02/13	348 - 3910604	Luigi Simonetti	23
27	MAL01-asC Malonno	Le Torri (Malonno)	26/11/12	0364-635289	Sede	34
28	NIA01-grA Niardo	Gruppo Comunale Protezione Civile di Niardo	11/03/2013	0364-330264	Pietro Giorgi	12
29	ONO01-asA Ono S. Pietro	Gruppo Difesa Ambiente (Ono S. Pietro)	26/11/12	348-7950342	Vaira Damiano	25
30	OSS01-grC Ossimo	Gruppo Comunale di Protezione Civile di Ossimo	23/01/13	0364-41100	Comune di Ossimo	30
31	PAS01-sqA Paspardo	Gruppo Alpini di Paspardo	11/03/2013	338-3542643	Umberto Malgrati	10
32	PAS02-grC Paspardo	Gruppo Comunale di Protezione Civile di Paspardo	04/02/2013	329-0551199	Delia Orsignola	38
33	PIA01-sqA Piancamuno	Gruppo Comunale di Protezione Civile di Piancamuno	11/03/2013	328-2934927	Alessi Massimiliano	19
34	PIA02-asC Piancamuno	Associazione Volontari di PC "Il Castagneto"	11/02/2013	346-9426900	Murachelli Renata	13
35	PRE01-sqA Prestine	Gruppo A.N.A. di Protezione Civile Prestine	11/03/2013	338-1960423	Trombini Gianluigi	14
36	SAV02-asC Saviore dell'Adamello	Associazione Gruppo Volontari PC-AIB di Valle di Saviore	10/01/13	329-2408825	Tosa Ettore	22
37	SEL01-sqA Sellero	Gruppo Comunale di Protezione Civile "Monte Elto"	07/01/13	333-9448595	Fabrizio Bressanelli	25
38	SON01-asA Sonico	Gruppo Volontari Protezione Civile ed Antincendio Boschivo di Sonico	11/02/13	0364-755043	Sede	22
39	VIO01-grC Vione	Gruppo Comunale di Vione	04/02/2013	338-7503598	Bonardi Tiziano	21
Totale volontari accreditati						885

ALLEGATO 2
Comunità Montana di Valle Camonica - Servizio Antincendio Boschivo

Servizio di prevenzione e Avvistamento

n.	Organizzazione	Straord.	Ordinaria	n. Servizi Certificati
1	Gruppo Volontari Protezione Civile e Antincendio Boschivo di Anfurro	0	6	6
2	Protezione Civile A.N.A. Gruppo di Angolo Terme	0	2	2
3	Gruppo Comunale per la Protezione Civile di "Artogne"	0	3	3
4	Gruppo Comunale di Protezione Civile di Berzo Inferiore	0	3	3
5	Gruppo Volontari Protezione Civile di Bienno	0	2	2
6	Gruppo di Protezione Civile di Borno	0	2	2
7	Gruppo Comunale per la Protezione Civile di Braone	0	5	5
8	Gruppo Comunale Volontari di Protezione Civile di Breno	0	2	2
9	Gruppo Protezione Civile Capo di Ponte	0	4	4
10	Gruppo Soccorso Concarena (G.S.C.) - Cervero	0	3	3
11	Associazione Gruppo Volontari Protezione Civile di Ceto	0	3	3
12	Gruppo Antincendio e Protezione Civile di Cevo	0	2	2
13	Gruppo Comunale PC di Cimbergo	0	2	2
14	Gruppo Comunale Protezione Civile e Antincendi Boschivi Civate Camuno	0	2	2
15	Gruppo Intercomunale di Protezione Civile Corteno Golgi	0	3	3
16	Gruppo Comunale Protezione Civile di Darfo Boario Terme	0	2	2
17	Centro Volo Nord (Darfo Boario Terme)	0	6	6
18	Procivil Camunia (Darfo Boario Terme)	0	5	5
19	Gruppo Comunale di Protezione Civile di Edolo	0	11	6
20	Gruppo Volontari di Protezione Civile Esine	0	6	6
21	Gruppo Comunale di Protezione Civile di Gianico	0	2	2
22	Gruppo Comunale Protezione Civile di Incudine	0	11	6
23	Gruppo Difesa Ambiente Naturale (Losine)	0	2	2
24	Gruppo Comunale di Protezione Civile - A.I.B. di Lozio	0	0	0
25	Gruppo Volontari di Protezione Civile Malegno	0	4	4
26	Le Torri (Malonno)	0	11	6
27	Gruppo Comunale Protezione Civile di Niardo	0	2	2
28	Gruppo Difesa Ambiente (Ono S. Pietro)	0	4	4
29	Gruppo Comunale di Protezione Civile di Ossimo	0	3	3
30	Gruppo Alpini di Paspardo	0	0	0
31	Gruppo Comunale di Protezione Civile di Paspardo	0	4	4
32	Gruppo Comunale di Protezione Civile di Piancamuno	0	2	2
33	Associazione Volontari di PC "Il Castagneto"	0	5	5
34	Gruppo A.N.A. di Protezione Civile Prestine	0	4	4
35	Associazione Gruppo Volontari PC-AIB di Valle di Savio	0	2	2
36	Gruppo Comunale di Protezione Civile "Monte Elto" di Sellero	0	4	4
37	Gruppo Volontari Protezione Civile ed Antincendio Boschivo di Sonico	0	11	6
38	Gruppo Comunale di Vione	0	11	6
		156		131

ALLEGATO 3: Elenco degli incendi

	Identificativo incendio	Epiteto specifico	Data	Gruppi e Ass.	Volontari	Sup. Fuoco	Tot. ore
1	CEV-004	Castael	26/10/2008	1	5	0	10,00
2	MAL-027	Castello di Moscio	14/03/2009	1	3	0	3,00
3	MON-003	Chiesa	15/03/2009	1	2	0	2,00
4	BEI-002	Rusinine	18/03/2009	6	23	3	100,00
5	ONO-002	Prati	18/03/2009	1	3	0	3,00
6	BRE-004	Argaglio	19/03/2009	1	1	0	1,00
7	LOS-001	Sendini	19/03/2009	2	4	0	4,00
8	ONO-003	Prati	19/03/2009	2	6	0	9,00
9	BEI-003	Sofrassa	22/03/2009	2	4	0	12,00
10	CAP-010	Prati	23/03/2009	1	3	0	6,00
11	NIA-007	Fusine	24/03/2009	2	5	0	11,00
12	NIA-006	Via Camporotondo - Ponte superstrada	25/03/2009	1	3	0	3,00
13	NIA-005	Portole	27/03/2009	1	5	0	10,00
14	CIV-001	Crotte Ronchi	27/03/2009	1	3	0	3,00
15	BIE-005	Moete	08/04/2009	1	2	0	4,00
16	INC-010	Glere	09/04/2009	1	2	0	4,00
17	ART-011	Piazze	11/04/2009	2	3	0	4,50
18	PAS-001	Ruinada	13/04/2009	2	18	0	72,00
19	CIM-005	Barnel	25/05/2009	1	2	0	3,00
20	NIA-008	Dos Cochet	25/05/2009	10	32	1	524,00
21	SON-016	Montoffo	30/07/2009	1	2	0	6,00
					131	4	794,50

Allegato 4. Interventi attivi di spegnimento

Gruppo/Associazione	Vol. Iscritti	Vol. Operativi	Computo delle ore di servizio effettuate					
			Totale h	Parametrizzazione interventi*				
				Nel proprio comune	In altro comune	1/3	1/2	2/3
1 Gruppo Comunale PC di Cimbergo	27	9	63,00	3,00	60,00	61,00	61,50	62,26
2 Gruppo Comunale di Protezione Civile "Monte Elto"	25	16	44,00	0,00	44,00	44,00	44,00	44,00
3 Gruppo Volontari Protezione Civile di Bienno	13	7	40,00	4,00	36,00	37,33	38,00	39,01
4 Gruppo Difesa Ambiente (Ono S. Pietro)	25	9	42,00	6,00	36,00	38,00	39,00	40,51
5 Associazione Gruppo Volontari Protezione Civile di Ceto	37	16	32,00	0,00	32,00	32,00	32,00	32,00
6 Gruppo Comunale Volontari di Protezione Civile di Breno	27	12	28,00	1,00	27,00	27,33	27,50	27,75
7 Gruppo Protezione Civile Capo di Ponte	11	6	24,00	0,00	24,00	24,00	24,00	24,00
8 Gruppo Difesa Ambiente Naturale (Losine)	24	9	26,00	3,00	23,00	24,00	24,50	25,26
9 Gruppo Comunale per la Protezione Civile di Braone	24	11	20,00	0,00	20,00	20,00	20,00	20,00
10 Gruppo Soccorso Concarena (G.S.C.)	13	3	13,00	0,00	13,00	13,00	13,00	13,00
11 Gruppo Volontari di Protezione Civile Esine	19	18	12,00	0,00	12,00	12,00	12,00	12,00
12 Centro Volo Nord (Darfo Boario Terme)	68	2	6,00	0,00	6,00	6,00	6,00	6,00
13 Associazione Volontari di PC "Il Castagneto"	13	2	3,00	0,00	3,00	3,00	3,00	3,00
14 Procivil Camunia	15	10	3,00	0,00	3,00	3,00	3,00	3,00
15 Gruppo Comunale Protezione Civile di Incudine	27	19	6,00	4,00	2,00	3,33	4,00	5,01
16 Gruppo Comunale di Protezione Civile di Piancamuno	19	4	1,50	0,00	1,50	1,50	1,50	1,50
17 Gruppo Comunale di Protezione Civile di Paspardo	38	10	40,00	40,00	0,00	13,33	20,00	30,08
18 Gruppo Comunale di Protezione Civile di Berzo Inferiore	20	7	44,00	44,00	0,00	14,67	22,00	33,08
19 Gruppo Volontari Protezione Civile ed Antincendio Boschivo di Sonico	22	15	6,00	6,00	0,00	2,00	3,00	4,51
20 Gruppo Antincendio e Protezione Civile di Cervo	25	16	10,00	10,00	0,00	3,33	5,00	7,52
21 Le Torri (Malonno)	34	28	3,00	3,00	0,00	1,00	1,50	2,26
22 Gruppo Comunale Protezione Civile di Niardo	12	8	328,00	328,00	0,00	109,33	164,00	246,62
			<u>794,50</u>		<u>342,5</u>			

ALLEGATO 5
Comunità Montana di Valle Camonica - Servizio Antincendio Boschivo

Elenco delle attrezzature fornite e delle radio

ATTREZZATURE

MOTOPOMPE BB4 (distribuite nel corso del 2004)

BB4 – 1: ANA Valle Camonica (n° 2000 **30 182**)
BB4 – 2: ANA Valle Camonica (n° 2000 **40 182**)
BB4 – 3: Gruppo Comunale di Incudine (n° 2000 **30 181**)
BB4 – 4: Associazione Gruppo Volontari di Protezione Civile Esine (n° 2000 **30 182**)

MOTOPOMPE Mark 3

Mark 3 – 1: ANA Valle Camonica (n° 201060 **567**)
Mark 3 – 2: ANA Valle Camonica (n° 201060 **558**)
Mark 3 – 3: ANA Valle Camonica (n° 201060 **559**)
Mark 3 – 4: Gruppo Comunale di Incudine (n° 201060 **564**)
Mark 3 – 5: Gruppo Comunale di Capo di Ponte (n° 201060 **565**)
Mark 3 – 6: Associazione Gruppo di Protezione Civile e AIB di Esine (n° 201050 **442**)
Mark 3 – 7: Associazione le Torri di Malanno (n° 201070 **990**)
Mark 3 – 8: Associazione PC-AIB di Sonico (n° 201070 **988**)
Mark 3 – 9: Associazione Procivil Camuna – Darfo BT (n° 201070 **986**)
Mark 3 – 10: ANA Valle Camonica (n° 201070 **987**)
Mark 3 – 11: Gruppo di Protezione Civile e AIB di Vione (Pompa: n° **081193/081765** – Motore: n° **6739226**) + Blocco pompa B2 (n° **081368**)
Mark 3 – 12: ANA Valle Camonica (Pompa: n° **081225/081762** - Motore: n° **6739248**) + Blocco pompa B2 (n° **081366**)

MODULI ELITRASPORTABILI

MODULO – 1: ANA Valle Camonica
MODULO – 2: Gruppo Volontari AIB-PC di Sonico

VASCHE MOBILI

PANDA – 1: ANA Valle Camonica – Squadra Corteno Golgi
PANDA – 2: ANA Valle Camonica – Squadra di Darfo Boario Terme
PANDA – 3: ANA Valle Camonica – Squadra di Ono S. Pietro
PANDA – 4: ANA Valle Camonica – Squadra di Braone
PANDA – 5: ANA Valle Camonica – Squadra di Prestine
PANDA – 6: ANA Valle Camonica – Squadra di Niardo
PANDA – 7: ANA Valle Camonica – Squadra di Borno
PANDA – 8: ANA Valle Camonica – Squadra di Artogne
PANDA – 9: ANA Valle Camonica – Squadra di Piancamuno
PANDA – 10: ANA Valle Camonica – Squadra di Sellero
PANDA – 11: ANA Valle Camonica – Squadra di Gianico
PANDA – 12: ANA Valle Camonica – Squadra di Angolo Terme
PANDA – 13: ANA Valle Camonica – Squadra di Berzo Inferiore
PANDA – 14: ANA Valle Camonica – Squadra di Bienno
PANDA – 15: Gruppo Comunale di Incudine
PANDA – 16: Associazione Procivil Camunia
PANDA – 17: Gruppo Comunale di Edolo
PANDA – 18: Gruppo Comunale Protezione Civile e Antincendi Boschivi Civate Camuno
PANDA – 19: Associazione Gruppo Volontari Protezione Civile di Ceto
PANDA – 20: Associazione "La Reale" di Valle di Savio
PANDA – 21: Gruppo Comunale di Incudine
PANDA – 22: Gruppo Comunale di Vione
PANDA – 23: Gruppo Comunale di Capo di Ponte
PANDA – 24: Associazione Gruppo Soccorso Concarena
PANDA – 25: Gruppo Comunale di Lozio
PANDA – 26: Associazione Gruppo volontari di Protezione Civile e AIB Malegno
PANDA – 27: Associazione Gruppo volontari di Protezione Civile e AIB Anfurro
PANDA – 28: Associazione Gruppo volontari di Protezione Civile e AIB Sonico

SISTEMI SCHIUMOGENI C.A.F.S.

C.A.F.S. – 1: ANA Valle Camonica (n° 801180**28**)
C.A.F.S. – 2: ANA Valle Camonica (n° 801180**29**)
C.A.F.S. – 3: Procivil Camunia – Darfo B.T. (n° 801180**37**)
C.A.F.S. – 4: Gruppo PC di Sonico (n° 711174**50**)

ELENCO DELLE RADIO E ASSEGNAZIONE

RADIO VEICOLARI					
n. Ord.	Tipo	Selettiva	Modello	Matricola	Assegnazione
1	Stazione fissa	00	Motorola-GM360VHF	103TF92643	Sala Operativa Comunità Montana
2	Stazione fissa	02	Motorola-GM360VHF	103TBAE019	Sala Operativa Comunità Montana
3	Stazione fissa	03	Motorola-GM360VHF	103TBAE143	Sala Operativa Comunità Montana
4	Stazione fissa	04	Motorola-GM360VHF	103TFEN232	Sala Operativa Comunità Montana
5	Stazione fissa	20	Motorola-GM360VHF	103TFEN217	Comunità montana – Servizio FBM
6	Veicolare	21	Motorola-GM360VHF	103TFEN050	Defender FBM - Servizio FBM
7	Veicolare	22	Motorola-GM360VHF	103TBAE015	Pick up PC-AIB G.I. Co.M.
8	Veicolare	23	Motorola-GM360VHF	103TBAE054	Defender PC-AIB G.I. Co.M.
9	Stazione fissa	30	Motorola-GM360VHF	103TBAD995	Capomaglia Bassa Valle - Esine
10	Stazione fissa	40	Motorola-GM360VHF	103TFEN228	Capomaglia Media Valle - Ceto
11	Stazione fissa	50	Motorola-GM360VHF	103TFEN036	Capomaglia Alta Valle - Sonico
12	Stazione fissa	60	Motorola-GM360VHF	103TAW2858	Capomaglia ANA - Darfo
	Stazione fissa	01	Icom		VVFF - Darfo
RADIO PORTATILI					
n. Ord.	Tipo	Selettiva	Modello	Matricola	Assegnazione
13	Portatile	05	Motorola-GP360VHF	749TAUN821	Sala Operativa Comunità Montana
14	Portatile	06	Motorola-GP360VHF	749TAW8512	Sala Operativa Comunità Montana
15	Portatile	07	Motorola-GP360VHF	749TAUM827	Sala Operativa Comunità Montana
16	Portatile	08	Motorola-GP360VHF	749HECJ479	Sala Operativa Comunità Montana
17	Portatile	09	Motorola-GP360VHF	749HEGE518	Sala Operativa Comunità Montana
18	Portatile	10	Motorola-GP360VHF	749HECJ417	Sala Operativa Comunità Montana
19	Portatile	11	Motorola-GP360VHF	749HFU1725	Sala Operativa Comunità Montana
20	Portatile	27	Motorola-GP360VHF	749HFC4606	Servizio AIB
21	Portatile	28	Motorola-GP360VHF	749HFU1713	Servizio AIB
22	Portatile	12	Motorola-GP360VHF	749HFU1715	Ossimo
23	Portatile	24	Motorola-GP360VHF	749HFC4601	Paspardo
24	Portatile	38 (ex 25)	Motorola-GP360VHF	749HFC4602	Centro Volo Nord
25	Portatile	26	Motorola-GP360VHF	749HFC4604	Cimbergo
26	Portatile	31	Motorola-GP360VHF	749HFC4608	Esine
27	Portatile	75	Motorola-GP360VHF	749HFU1709	Piancamuno
28	Portatile	32	Motorola-GP360VHF	749HFC4609	Procivil
29	Portatile	33	Motorola-GP360VHF	749HFC4610	Centro Volo Nord
30	Portatile	34	Motorola-GP360VHF	749HFC4612	Anfurro
31	Portatile	35	Motorola-GP360VHF	749HFC4614	Cividate Camuno
32	Portatile	36	Motorola-GP360VHF	749HFC4615	Malegno
33	Portatile	37	Motorola-GP360VHF	749HFC4616	Lozio
34	Portatile	41	Motorola-GP360VHF	749HFC4617	Ceto
35	Portatile	42	Motorola-GP360VHF	749HFC4619	Breno
36	Portatile	43	Motorola-GP360VHF	749HFC4620	Losine
37	Portatile	44	Motorola-GP360VHF	749HFC4621	Cerveno
38	Portatile	45	Motorola-GP360VHF	749HFC4622	Capo di Ponte
39	Portatile	46	Motorola-GP360VHF	749HFC4623	Cevo
40	Portatile	47	Motorola-GP360VHF	749HFC4624	Valle di Saviore
41	Portatile	51	Motorola-GP360VHF	749HFC4626	Sonico
42	Portatile	52	Motorola-GP360VHF	749HFC4627	Malonno
43	Portatile	53	Motorola-GP360VHF	749HFC4633	Edolo
44	Portatile	54	Motorola-GP360VHF	749HFC4641	Incodine
45	Portatile	61	Motorola-GP360VHF	749HFC4342	Darfo Boario Terme
46	Portatile	62	Motorola-GP360VHF	749HFEC242	Piancamuno
47	Portatile	63	Motorola-GP360VHF	749HFEC417	Artogne
48	Portatile	64	Motorola-GP360VHF	749HFEC419	Gianico
49	Portatile	65	Motorola-GP360VHF	749HFEB411	Angolo Terme
50	Portatile	66	Motorola-GP360VHF	749HFEB412	Berzo Inferiore
51	Portatile	67	Motorola-GP360VHF	749HFEB413	Bienno
52	Portatile	68	Motorola-GP360VHF	749HFEB427	Prestine
53	Portatile	69	Motorola-GP360VHF	749HFEB431	Borno
54	Portatile	70	Motorola-GP360VHF	749HFEB432	Niardo
55	Portatile	71	Motorola-GP360VHF	749HFEB433	Braone
56	Portatile	72	Motorola-GP360VHF	749HFEB471	Ono S. Pietro
57	Portatile	73	Motorola-GP360VHF	749HFEB472	Paspardo
58	Portatile	74	Motorola-GP360VHF	749HFU1714	Sellero
59	Portatile	76	Motorola-GP360VHF	749HFU1710	Corteno Golgi